

全国 2020 年 8 月高等教育自学考试

急救护理学试题

课程代码:03007

请考生按规定用笔将所有试题的答案涂、写在答题纸上。

选择题部分

注意事项:

1. 答题前,考生务必将自己的考试课程名称、姓名、准考证号用黑色字迹的签字笔或钢笔填写在答题纸规定的位置上。

2. 每小题选出答案后,用 2B 铅笔把答题纸上对应题目的答案标号涂黑。如需改动,用橡皮擦干净后,再选涂其他答案标号。不能答在试题卷上。

一、单项选择题:本大题共 30 小题,每小题 1 分,共 30 分。在每小题列出的备选项中只有一项是最符合题目要求的,请将其选出。

1. 关于院前急救的原则,描述错误的是

- A. 先排险后施救
- B. 先急救后呼救
- C. 先重伤后轻伤
- D. 先施救后运送

2. 分诊护士完成简单、系统的护理评估的最长时限是在患者到达后的

- A. 1min
- B. 2min
- C. 3min
- D. 5min

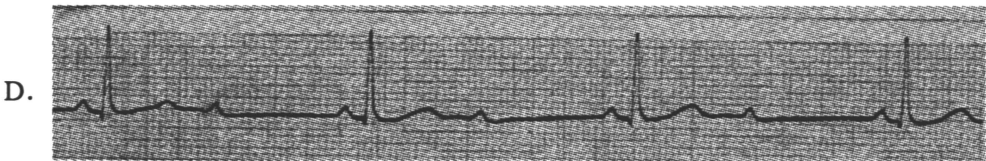
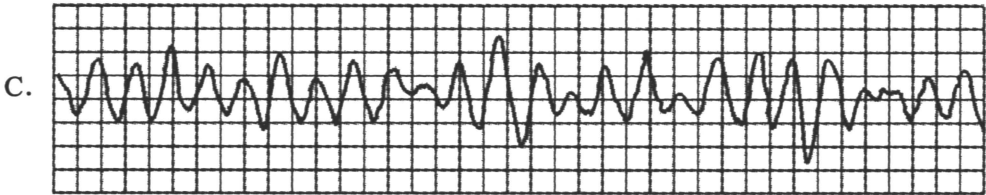
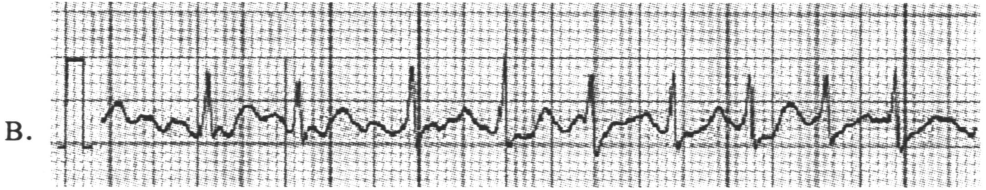
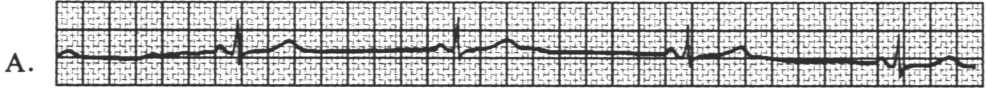
3. 分诊护士评估的下列患者中,需立即展开急救的是

- A. T 37.5℃ R 20 次/分 P 140 次/分 BP 80/54mmHg
- B. T 36.5℃ R 12 次/分 P 120 次/分 BP 100/64mmHg
- C. T 39.5℃ R 20 次/分 P 120 次/分 BP 130/84mmHg
- D. T 38.5℃ R 16 次/分 P 102 次/分 BP 180/84mmHg

4. 食管疾病患者胸痛发作的常见诱因是

- A. 咳嗽
- B. 吞咽
- C. 深呼吸
- D. 劳累

5. 心搏骤停时可见的心电图是



6. 心肺复苏时成人胸外按压的频率为

- A. 60~80 次/分
- B. 80~100 次/分
- C. 100~120 次/分
- D. >120 次/分

7. 高渗性缺水患者缺水量占体重的 4%~6%时, 其缺水程度为

- A. 轻度
- B. 中度
- C. 重度
- D. 极重度

8. 最常见的休克类型是

- A. 低血容量性休克
- B. 心源性休克
- C. 梗阻性休克
- D. 分布性休克

9. 成人女性气管插管的深度一般为

- A. 18~20cm
- B. 20~22cm
- C. 22~24cm
- D. 24~26cm

20. 高渗性非酮症糖尿病昏迷的重要特征和诊断依据是
- A. 血糖明显增高 B. 尿糖强阳性
C. 血钾降低 D. 血浆渗透压增高
21. 甲亢危象治疗中抑制甲状腺激素合成应首选
- A. 丙硫氧嘧啶 B. 复方碘溶液
C. 普萘洛尔 D. 利血平
22. 下列神经系统的临床表现提示为椎-基底动脉梗死的是
- A. 对侧偏瘫 B. 同向性偏盲
C. 失语 D. 共济失调
23. 下列关于癫痫的共性特征描述正确的是
- A. 持续性 B. 稳定性
C. 短暂性 D. 多样性
24. 原则上犬咬伤患者狂犬疫苗接种的剂次是
- A. 3 次 B. 4 次
C. 5 次 D. 6 次
25. 异位妊娠诊断的金标准是
- A. 腹腔镜检查 B. 盆腔检查
C. B 超检查 D. HCG 测定
26. 为眼部化学伤患者局部反复冲洗伤眼宜采用
- A. 5%葡萄糖液 B. 0.2%碳酸氢钠溶液
C. 20%甘露醇 D. 0.9%氯化钠溶液
27. 鼻出血患者最直接的检查方法是
- A. 鼻咽部检查 B. 鼻腔检查
C. 凝血功能检查 D. 通气功能检查
28. 患者，女性，40 岁，于夏日正午户外活动时出现头晕、恶心、面色潮红、大汗，伴双侧小腿抽筋，被送至社区中心就诊。查体：神清，体温 37℃，血压 120/80mmHg，则判断其中暑类型为
- A. 先兆中暑 B. 热痉挛
C. 热衰竭 D. 热射病
29. 诊断急性坏死性胰腺炎的金标准是
- A. 血清淀粉酶 B. 血清脂肪酶
C. 腹部 B 超 D. 腹部增强 CT
30. 百草枯中毒时损伤的最主要靶器官是
- A. 心 B. 脑
C. 脾 D. 肺

二、多项选择题：本大题共 5 小题，每小题 2 分，共 10 分。在每小题列出的备选项中至少有两项是符合题目要求的，请将其选出，错选、多选或少选均无分。

31. 下列关于心搏骤停的表现，正确的是
- A. 意识丧失
 - B. 大动脉搏动消失
 - C. 叹气样呼吸
 - D. 双侧瞳孔缩小
 - E. 全身肌张力增高
32. 低血糖危象 Whipple 三联征包括
- A. 低血糖症状
 - B. 呼吸困难
 - C. 发作时血糖 $< 2.8\text{mmol/L}$
 - D. 剧烈腹痛
 - E. 供糖后低血糖症状迅速缓解
33. 下列关于短暂性脑缺血发作 (TIA) 的描述，正确的是
- A. 病变呈一过性
 - B. 局灶性脑或视网膜功能障碍
 - C. 临床症状多在 15 分钟内恢复
 - D. 不遗留神经功能缺损的症状
 - E. CT 检查无责任病灶
34. 下列各种创伤的概念描述中，正确的是
- A. 多发伤是指同一致伤因素引起的两个以上部位的损伤
 - B. 多处伤是同一致伤因素引起同一部位的多处损伤
 - C. 联合伤是同一致伤因素引起的两个相邻部位的连续性损伤
 - D. 复合伤是指同一致伤因素作用于人体所引起的多处损伤
 - E. 复杂伤是指多种致伤因素作用于人体所引起的损伤
35. 下列可用于降低急性闭角型青光眼患者眼压的药物有
- A. 2%毛果芸香碱
 - B. 20%甘露醇
 - C. 左氧氟沙星
 - D. 异山梨醇
 - E. 醋甲唑胺

非选择题部分

注意事项：

用黑色字迹的签字笔或钢笔将答案写在答题纸上，不能答在试题卷上。

三、简答题：本大题共 4 小题，每小题 5 分，共 20 分。

36. 简述呼吸困难严重程度判定的 Hugh-Jones 分级法。
37. 简述休克患者血流动力学监测的内容及意义。
38. 简述狂犬病患者急救护理中的病情观察要点。
39. 简述急产对母体的影响。

四、论述题：本大题共 1 小题，10 分。

40. 试述糖尿病酮症酸中毒治疗过程中并发症的预防与处理。

五、病例分析题：本大题共 2 小题，每小题 15 分，共 30 分。

41. 患者，男性，47 岁，于 1 小时前排便后晕倒，被家人送至急诊。患者晨起排稀薄黑便数次，总量约 800ml，伴头晕、心慌，无呕血。查体：神清，烦躁，皮肤湿冷，HR 130 次/分，BP 85/60mmHg。

请写出：

(1) 该患者最可能的诊断及诊断依据；

(2) 目前为明确病因首要的检查；

(3) 目前主要的急救护理措施。

42. 患者，男性，66 岁，主因“发热、呼吸困难伴胸痛 1 天”入院。患者因慢性肾炎接受激素治疗，近日受凉后出现咳嗽、咳黄痰，体温 38°C~38.5°C，自服抗生素，具体不详，2 日后咳嗽加重，体温升至 39°C，明显喘憋，呼吸费力，并出现右侧胸痛。查体：T39.4°C，P108 次/分，R26 次/分，BP118/60mmHg，意识模糊，口唇发绀。胸片示右下肺感染，动脉血气分析示 PaO₂ 55mmHg，PaCO₂ 40mmHg。

请写出：

(1) 该患者在肺炎的基础上最可能出现的并发症及其判断依据；

(2) 确诊该并发症最重要的辅助检查；

(3) 该患者的主要护理措施。